

De Rasvereniging voor de Australian Shepherd Club in Nederland

Rasstandaard

Door Erica Bakker en Loes Mouchart (keurmeesters voor de Australian Shepherd)

wat betekent een rasstandaard?

Voordat we beginnen de standaard, oftewel de raspunten van de Australian Shepherd te behandelen kijken we eerst eens wat zo'n standaard nu betekent.

Lang voordat mensen zich met het uiterlijk van honden gingen bezighouden waren er al vele verschijningsvormen ontstaan. De verschillen in uiterlijke vorm en ook karaktereigenschappen ontstonden in de loop van de tijden door verschillende factoren.

In eerste instantie door natuurlijke selectie, o.a. door klimaat, landschap, natuurlijke vijanden. Daarnaast was er ook de menselijke invloed: Naar gelang de hond nuttig was voor de mens, probeerde deze de gewenste eigenschappen vast te houden. Door deze selectie ontstonden er voor verschillende taken meer gespecialiseerde hondensoorten, b.v. voor de jacht, de bewaking, het hoeden: de voorlopers van onze huidige rashonden.

Pas in de tweede helft van de 19^{de} eeuw ontstond de behoefte om de eigenschappen van die verschillende soorten honden op schrift vast te leggen.

Behalve de werkeigenschappen, die de voornaamste rol hadden gespeeld bij het ontstaan van de soorten honden, werden ook de uiterlijke kenmerken vastgelegd. Dit gebeurde niet in de laatste plaats omdat in die periode ook de hondententoonstellingen ontstonden, waardoor er behoefte was om honden van eenzelfde ras met elkaar te vergelijken aan de hand van een vastgestelde norm. Het ras bestond dus al toen er een beschrijving van werd gemaakt. De standaard is dus niet het ontwerp van een ras.

Wat kunnen we met zo'n standaard en voor wie is die nuttig?

Over dat laatste kunnen we kort zijn. De standaard is nuttig voor iedereen die zich serieus bezighoudt met het ras, zoals fokkers en keurmeesters en natuurlijk ook de rasvereniging.

Wat we kunnen met de standaard is dus eigenlijk veel. Het is de blauwdruk van het ras.

De mogelijkheid om met woorden een precieze omschrijving te maken heeft zijn beperkingen. Het gezegde luidt niet voor niets (vrij vertaald) 'een afbeelding zegt meer dan duizend woorden'. Het geven van exacte maten is in de standaard van de Australian Shepherd slechts beperkt tot de schofthoogte. Gelukkig, want het bepalen van de schoonheid van een hond doe je niet door te meten.

Een standaard geeft een omschrijving van de gewenste eigenschappen, die nooit exact kan zijn. Dit is ook bij de Aussie-standaard het geval: deze is tamelijk ruim opgesteld. Om enkele voorbeelden te noemen: De schedel mag vlak zijn of licht gewelfd, de voorsnuit even lang als de schedel of iets korter, de oren mogen op verschillende manieren worden gedragen. Dit heeft als gevolg dat er altijd meerdere interpretaties mogelijk zijn. Dit zien we bij het fokken, -binnen het totaalbeeld van het ras zijn er verschillende typen ontstaan- ; maar ook bij het keuren, -de ene keurmeester prefereert een ander type dan de andere.

Het rastype wordt bepaald door het totaal van alle in de standaard genoemde eigenschappen.

De Australian Shepherd is wat in de kynologie een nog "jong ras" genoemd wordt. Pas in 1977 werd de eerste standaard opgesteld door de Australian Shepherd Club of America (ASCA). Het merendeel van de ASCA-leden wilde geen erkenning door de American Kennel Club omdat men bang was voor een show- versus een werkttype. In 1981 richtte een groepje dat toch erkenning nastreefde de United States Australian Shepherd Association op (USASA) en de ASCA-standaard werd iets aangepast. Het ras werd in 1991 erkend door de American Kennel Club.

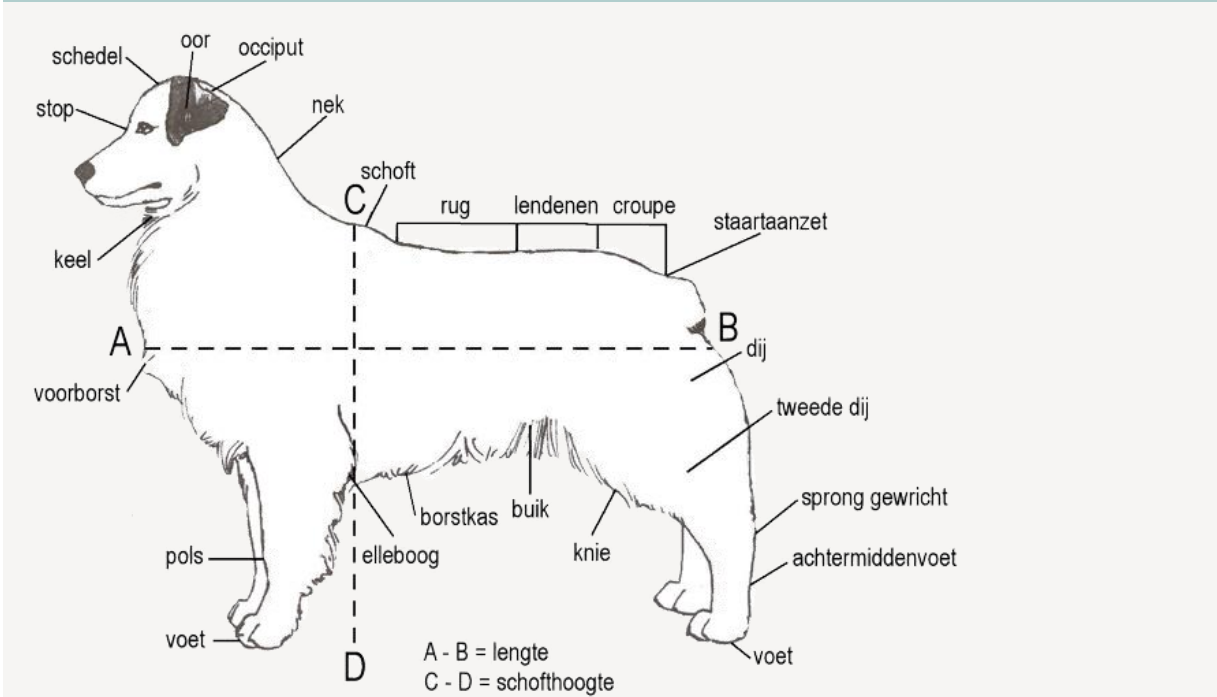
Bij het lezen van de standaard van de Australian Shepherd is het eerste dat opvalt het aantal keren dat de termen moderate (hetgeen het best vertaald kan worden als gematigd) en medium (gemiddeld) gebruikt worden. Dat is hetgeen men voor ogen heeft gehad bij het opstellen van de standaard: een hond zonder overdrijving, in alle opzichten functioneel. Het is belangrijk dit voor ogen te houden want iedere vorm van overdrijving, zowel in de richting van te zwaar c.q. te groot, als richting te klein of te licht is niet functioneel en niet in het belang van het ras.

De Australian Shepherd is geen specialist zoals de Border Collie bij de schapen, maar een allround ranchhond, hetgeen inhoudt dat hij zowel met groot vee als met schapen maar ook met bijv. eenden moet kunnen werken. Dit vereist niet alleen een bouw die daarop berekend is, maar ook de juiste aard.

ALGEMENE VERSCHIJNING:

De Australian Shepherd is goed in balans, iets langer dan hoog, van middelmatige grootte en bone, in kleurpatronen die variatie en individualiteit bieden. Hij is oplettend en levendig, beweeglijk en lenig, stevig en gespierd, zonder log te zijn. Zijn vacht is van gemiddelde lengte en hardheid. Hij heeft een gecoupeerde of natuurlijke staart.<

INTERPRETATIE: Hier is al meteen sprake van de term middelmatige grootte en bone. Om de hond geschikt te laten zijn voor het werken met groot vee, mag hij niet te fijn gebouwd zijn, voor het werken met schapen en kleinvee mag hij niet te groot zijn. Ook mag hij niet te grof (log) gebouwd zijn om hem lenig en wendbaar te houden, vandaar ook de eis voor middelmatig bone.



BELANGRIJKE VERHOUDINGEN:

Gemeten vanaf het borstbeen tot het zitbeen, en vanaf de schoft tot aan de grond, is de Australian Shepherd iets langer dan hoog. Solide gebouwd met middelmatig zwaar bone. Bouw van de reu weerspiegelt mannelijkheid zonder grof te lijken. Teven zien er vrouwelijk uit zonder licht van bone te zijn.

INTERPRETATIE: Dat de hond langer moet zijn dan hoog is een vereiste die opgaat voor de meeste herdershonden. Een dergelijke lichaamsverhouding geeft een betere "wegligging" dan wanneer de hond korter gebouwd zou zijn, dus vierkant of zelfs hoger dan lang.

Bij de substantie worden de verschillen tussen reu en teef, -dus het geslachtstype- benadrukt, een belangrijk gegeven waar veel aandacht aan moet worden geschonken.

GEDRAG/KARAKTER:

De Australian Shepherd is een intelligente werkhond met sterke drijf- en hoedinstincten. Hij is een trouwe kameraad en heeft het uithoudingsvermogen om de hele dag te werken. Gelijkmatic van aard, vriendelijk en zelden uit op "ruzie". Bij een eerste ontmoeting kan hij enigszins gereserveerd zijn.

INTERPRETATIE: Dit is de beschrijving over een zeer essentieel onderdeel. Want hoe belangrijk het ook is dat de honden van een ras aan uiterlijke eisen voldoen, we kiezen een hond toch voor een groot deel ook om zijn aard. Dat is waar we in het dagelijks leven mee te maken hebben. Een mooie hond die niet aan bovengenoemde vereiste eigenschappen voldoet kan dan wel succes hebben op tentoonstellingen maar is niet zo prettig om mee te leven.

Soms is het lastig om goed te bepalen waar gereserveerdheid ophoudt en schuwheid begint. Maar schuwheid staat het goed functioneren van de hond in de weg en ligt in het verlengde van angst. Het moge duidelijk zijn dat het leven voor een schuwe, angstige hond niet zo erg prettig is en het leven ermee voor de eigenaar ook niet.

Dat de hond de hele dag moet kunnen werken, waarbij we moeten denken aan het volgen van de

baas te paard en tegenwoordig soms ook op de motor, en daarbij ook snel en wendbaar moet zijn en die ook nog intelligent is, stelt nogal wat eisen aan zijn baas, om de hond bij gebrek aan zijn oorspronkelijke werk een goed leven te geven.

HOOFD: Het hoofd is strak belijnd, krachtig en droog. Algehele grootte moet in verhouding zijn met het lichaam.

INTERPRETATIE: *Het hoofd bepaalt voor een groot gedeelte het ras. Dat dit ook bij de Australian Shepherd het geval is blijkt wel uit het feit dat hier een groot deel van de standaard aan gewijd is. Door het hoofd herkent men het ras. Hebben we een goed gebouwde hond met de juiste kleuren en vacht, maar mist het hoofd de in de standaard vereiste eigenschappen dan zullen we de hond niet als vertegenwoordiger van zijn ras herkennen. Dat het hoofd moet passen bij het lichaam vinden we al terug bij de belangrijke verhoudingen. Bij een solide gebouwde hond past geen lang of te smal hoofd. Strak belijnd en droog wil zeggen met goed aanliggende huid en lippen. Het moet geen bakken (sterk ontwikkelde kauwspieren) of rimpels hebben. Verder moet het niet grof of fijn zijn.*

SCHEDELSTREEK:

Schedel: De bovenkant is vlak tot licht gewelfd. Er mag een lichte achterhoofdknobbel zijn. Lengte en breedte zijn gelijk.

Stop: Middelmatige, goed aangeduide stop.

INTERPRETATIE: *De schedel moet dus vlak of licht gewelfd zijn wanneer we het hoofd in profiel bekijken.*

De achterhoofdknobbel (eigenlijk occiput of jachtknobbel) bevindt zich tussen de oren en mag dus zichtbaar zijn, ondanks dat een vlakke schedel gewenst is. Het meten van de lengte van de schedel doen we van de wenkbrauwboog tot de occiput, de breedte op het breedste punt. Uiteraard gaat het niet om exacte maten maar om de verhoudingen, dus er hoeft geen centimeter aan te pas te komen. De stop ligt als het goed is tussen de ogen en is een soort verhoging van neusrug naar schedel. Er wordt dus een middelmatige, maar duidelijke stop gevraagd. Maar een te diepe stop, of het ontbreken ervan geeft een heel ander soort hoofd, waarbij ook de oogplaatsing en dus de expressie worden beïnvloed.

AANGEZICHTSSTREEK

Neus: Blue-merles en blacks hebben zwart pigment op de neus (en lippen). Red-merles en redds hebben leverkleurige (bruin) pigment op de neus (en lippen).

Bij de merles zijn kleine roze vlekken op de neus toegestaan maar deze mogen de 25% niet overschrijden bij honden ouder dan één jaar, anders is dit een ernstige fout



Volledig ingekleurde Neus



Niet geheel ingekleurde neus



Neus die meer dan 25% roze is

INTERPRETATIE : Met de neus wordt hier de neusspiegel, dus het onbehaarde gedeelte van de neus bedoeld. Dat de neus gepigmenteerd moet zijn is behalve een esthetische ook een praktische eis: een

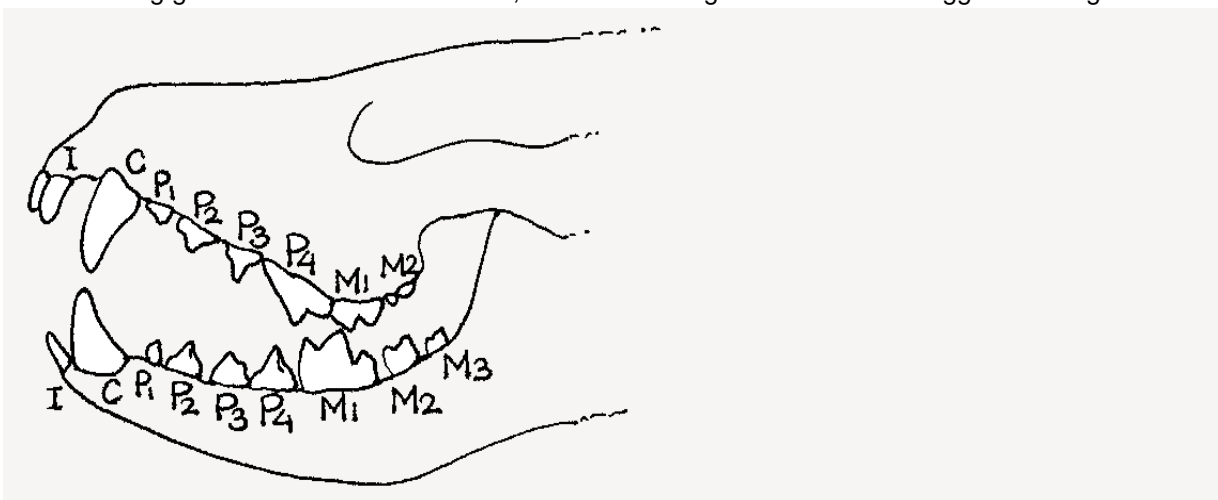
INTERPRETATIE: De snuit is dus het voorsnuitgedeelte van het hoofd van de stop tot de neuspunt. Hier vinden we een verschil met de ASCA standaard, waar niet staat dat de voorsnuit ook korter mag zijn dan de schedel.

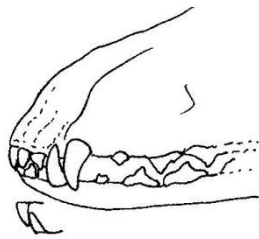
Het kortere van de voorsnuit moet niet worden overdreven aangezien het hoofd dan te plomp lijkt en de schedel te breed.

De snuit versmalt slechts weinig, dus mag niet puntig zijn, hetgeen betekent dat deze niet direct onder de neusspiegel terug moet lopen. De kleur van de lippen wordt niet specifiek genoemd, maar we gaan ervan uit dat die goed gepigmenteerd moeten zijn in de kleur van de neus en de oogranden. Dat de lippen goed moeten aansluiten en stevig zijn kunnen we terugvinden in de algemene beschrijving van het hoofd, dat droog en strak belijnd moet zijn. Door losse lippen verliest het hoofd de vereiste goed besneden belijning.

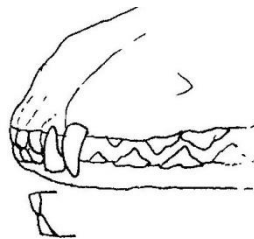
Gebit:

Een volledig gebit met sterke witte tanden, dat een schaargebit vormt. Een tanggebit is toegestaan

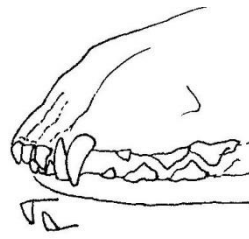




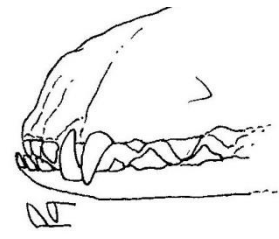
schaargebit



tanggebit



bovenvoorbeet



ondervoorbeet

INTERPRETATIE: Uit deze manier van beschrijven kunnen we begrijpen dat een tanggebit weliswaar is toegestaan, maar minder gewenst is dan het schaargebit. Een tanggebit is meer aan slijtage onderhevig. In de ASCA standaard staat dat het tanggebit een fout is. Het gebit moet dus compleet zijn, waarbij verlies van elementen als gevolg van „bedrijfsongelukjes“ niet als fout worden aangemerkt.

Ogen:

Bruin, blauw, amber, of elke variatie of combinatie hiervan, inclusief vlekken en marmering. Het oog is amandelvormig, niet uitpuilend of diepliggend. De blue-merles en zwarten hebben zwart pigment op de oogranden. De red-merles en roden hebben leverkleurig (bruin) pigment op de oogranden. Expressie: Oplettend en intelligent, alert en geestdriftig. De oogopslag is levendig, maar vriendelijk.



te rond



amandelvormig



bruin



blauw



amber



combinatie

INTERPRETATIE: De vorm en de ligging van het oog bepalen de expressie, behalve dat is de eis dat het oog niet mag uitpuilen ook een praktische: een puilend oog is kwetsbaarder. Er wordt niet gesproken over de maat en de plaatsing van het oog, maar in de ASCA standaard worden genoemd: middelgroot en iets schuinliggend, hetgeen een logische beschrijving is. Voor wat de kleur betreft kunnen we dus zeggen dat alle oogkleuren zijn toegestaan, ongeacht de kleur van de vacht. Bij de meeste rassen waar de merlekleur voorkomt is het hebben van een blauw of merle oog slechts voorbehouden aan die kleur; bij de Aussie is dat niet het geval. Hoewel de standaard soepel is bij de pigmentatie van de neusspiegel, is dat niet het geval bij de oogranden: die moeten geheel gepigmenteerd zijn.

Oren

Driehoekig, van middelmatige grootte en oppervlak, hoog op het hoofd aangezet. Bij volle aandacht vallen zij naar voren of naar de zijkant als een 'rozenoor'.



vallen naar voren



opzij("rozenoor")



prikoren

INTERPRETATIE: De ASCA standaard is hier wat uitgebreider: het oor moet een afgeronde tip hebben en de middelmaat van het oor wordt gemeten door de tip naar de binnenste ooghoek te brengen. De oorplaatsing en -dracht is medebepalend voor de expressie. In de standaard worden hangoren (houndears) en prikoren als ernstige fouten genoemd, omdat ze afbreuk doen aan het rastype.

HALS:

De hals is krachtig, van gemiddelde lengte, licht gebogen vanaf de kruin en goed passend in de schouders.

INTERPRETATIE: Hoewel het aantal halswervels bij elke hond gelijk is, toch kan de lengte van de hals heel verschillend zijn bij honden van hetzelfde formaat. De halslengte zoals wij die zien wordt voornamelijk bepaald door de ligging van de schouderbladen: liggen die mooi schuin naar achteren dan lijkt de hals langer en gaat die ook vloeiender over in de ruglijn, terwijl als ze meer naar voren liggen, dan is de hals optisch korter en is er ook een abruptere overgang naar de rug, die daardoor ook nog langer lijkt.

LICHAAM:

Bovenbelijning: De rug is recht en sterk, vlak en vast van de schoft tot aan de heupgewrichten.

Kruis: Licht aflopend.

Borst: Niet breed maar diep waarbij het laagste punt de elleboog bereikt.

Ribben: Goed gebogen en lang, niet tonvormig, noch vlak.

Onderbelijning en buik: Laat een licht opgetrokken buiklijn zien.

INTERPRETATIE: We zullen de beschrijving van het lichaam in zijn geheel bekijken.

Wanneer we de hond vanaf de zijkant in stand bekijken, willen we als bovenbelijning graag een vloeiende lijn zien, die gevormd wordt door de hals van goede lengte die overgaat in de duidelijk zichtbare schoft, de rechte rug en het licht hellende kruis.

De borstkas reikt tot de elleboog, en omdat in de algemene beschrijving staat dat de hond goed in balans moet zijn kunnen we ervan uitgaan, dat de elleboog zich halverwege de schofthoogte bevindt.

Dat de ribben lang moeten zijn wil zeggen dat de ribbenkast ver naar achteren doorloopt. Dat de ribben goed gewelfd moeten zijn heeft te maken met de ruimte, die er moet zijn voor hart en longen; te ronde dus tonvormige ribben hebben een ongunstige invloed op de bouw voor wat betreft de aansluiting van de ellebogen en de beweging van de voorhand.

Als de hond niet te lang van lichaam mag zijn, - hij is immers maar iets gestrekt gebouwd-, en wel een lange borstkas moet hebben is het vanzelfsprekend dat de lendenen niet lang kunnen zijn. In de ASCA standaard wordt ook nog de lendenpartij genoemd: die moet van bovenaf gezien sterk en breed zijn. Lendenen breed en goed gespierd past geheel in het plaatje van de goed gebouwde hond. De lichte helling van het bekken (ASCA standaard 30 graden) is van belang voor de mogelijkheid van de hond om een ruim gangwerk te hebben. Het is duidelijk dat bij een solide bouw de buiklijn niet te ver opgetrokken moet zijn., aangezien dat de hond een te tener model geeft.

STAART:

recht, van nature lang of van nature kort. Indien gecoupeerd (in landen waar dit is toegestaan), mag deze niet langer dan 10 cm zijn.

INTERPRETATIE: Aangezien het coupeerverbod voor staarten in Amerika niet van kracht is, is er nog geen beschrijving in de standaard over de lengte, aanzet en dracht van de ongecoupeerde staart opgenomen. In de praktijk komt het erop neer dat we allerlei staarten zien: gecoupeerde (van importhonden), natuurlijke kortstaarten in allerlei lengtes en gewone lange staarten. Omdat het door het couperen nooit noodzakelijk was op de staartdracht te letten zien we hierin ook vele variaties, van een krul over de rug tot een laag gedragen lange staart. Het lichte aflopen van het kruis (de bekkenhelling) bepaalt ook mede hoe de staartaanzet is, niet te hoog en niet te laag, maar in het verlengde van de vloeiende bovenbelijning. Wanneer we naar aanverwante herdershonden kijken zien we dat bij de meeste rassen de staart tot de hak moet reiken en in gangen niet over de rug gedragen. Het lijkt dus het meest logisch om dit ook bij de Aussie te vragen

LEDEMATEN:

VOORHAND:

Schouders: De schouderbladen zijn lang en vlak, liggen bij de schoft tamelijk dicht bij elkaar en liggen goed naar achteren. De opperarm, die ongeveer dezelfde lengte moet hebben als het schouderblad, vormt een bij benadering rechte hoek met de schouderlijn waarbij de voorbenen loodrecht op de grond staan.

Benen: Recht en sterk. Met stevig bone, eerder ovaal dan rond.

Middenvoeten: Van middelmatige lengte en zeer licht gebogen. De voorste bijklauwen mogen worden verwijderd.

Voeten: Ovaal van vorm, compact met dicht aaneen gesloten en goed gewelfde tenen. De voetzolen zijn dik en veerkrachtig.



goed gehoekt



steil

INTERPRETATIE:

Schouders

Wanneer de punten van de schouderbladen bij de schoft verder uit elkaar liggen dan de breedte van de wervels die ertussen lopen, dan heeft de hond een te ronde borstkas of is te zwaar gespierd onder de schouderbladen: dit is de beladen schouder. In beide gevallen worden de schouderbladen naar buiten gedrukt en dat bemoeilijkt het gangwerk. Voor een harmonieus gangwerk is het noodzakelijk dat de schouder- en kniehoek op elkaar zijn afgestemd. Enige jaren terug ging men er voor het ideale nog van uit dat de hoek die schouderblad en opperarm vormt 90 graden moest zijn, tegenwoordig wordt een wat wijdere hoek reëler gevonden. Een te steile hoek of een opperarmbeen dat korter is dan het schouderblad heeft directe gevolgen voor het gangwerk van de hond.

Wat wel in de ASCA standaard staat maar helaas niet met zoveel woorden in deze standaard is dat de afstand van de schoft tot de elleboog dezelfde moet zijn als die van de elleboog tot de grond.

Wanneer deze laatste afstand iets korter is neigt de hond naar laagbenigheid, hetgeen een evenredige bouw in de weg staat.

Benen

Men eist rechte benen omdat dit op gezonde botten wijst. Er worden stevige botten gevraagd maar beslist geen zware.

We hebben het hier over het front. Wederom gezien in het licht van de goede bouw mogen de rechte voorbenen niet te dicht bij elkaar of te ver van elkaar staan en moeten de ellebogen goed aansluiten aan het lichaam. Dit wordt mede bepaald door de vorm van de borstkas.

Voeten

Dat de voeten compact zijn wil zeggen dat de tenen goed gebogen moeten zijn en goed aansluiten.

Een zo gebouwde voet is beter in staat om schokken op te vangen dan een te vlakke voet. In de ASCA standaard worden nog de nagels genoemd, die moeten kort en sterk zijn. Een logische eis, lange nagels hebben een ongunstige invloed op de vorm van de voet.

ACHTERHAND:

De breedte van de achterhand is gelijk aan die van de voorhand ter hoogte van de schouders. De hoeking van het heupbeen en dijbeen correspondeert met de hoeking van het schouderblad en opperarm, ze vormen een nagenoeg haakse hoek.

Knieën: Goed aangeduid.

Spronggewrichten: Middelmattig gehoekt.

Middenvoeten: Kort, staan loodrecht op de grond en parallel aan elkaar, van achteren gezien. Geen Hubertusklauwen.

Voeten: Ovaal, compact met dicht aangesloten en goed gewelfde tenen. De voetzolen zijn dik en veerkrachtig.



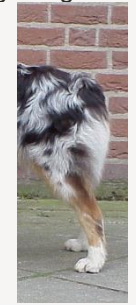
goed gehoekt



steil



goed gehoekt



steil

INTERPRETATIE : De achterhand is de motor van de hond. De bouw en de kracht hiervan zijn dus in belangrijke mate bepalend voor zijn manier van voortbewegen. Hier komen we bij het gangwerk nog op terug. Het is daarbij logisch dat de hoekingen in voorhand en achterhand op elkaar moeten zijn afgestemd. De juiste hoeking van de kniegewrichten maakt een goede paswijdte mogelijk, terwijl een lage hak zorgt voor in verhouding lange dijbenen waardoor de hond ook langere spieren kan hebben. Verder zien we graag dat de benen van achteren gezien niet te dicht bij elkaar staan en evenwijdig staan, d.w.z. de voeten niet naar binnen of naar buiten gedraaid (koehakkig) Er wordt een matige hoeking in de spronggewrichten gevraagd, waarbij we er dus vanuit kunnen gaan dat de benen niet te ver naar achteren staan, maar in de loodlijn die vanuit het zitbeen getrokken kan worden, zoals bij een normale bouw gebruikelijk is.

GANGWERK: De Australian Shepherd heeft een vloeiend, onbelemmerd en soepel gangwerk. Hij toont grote soepelheid in zijn bewegingen, met een evenwichtig en uitgrijpend gangwerk. De voor- en achterbenen bewegen recht en parallel t.o.v. de middenlijn van het lichaam. Wanneer de snelheid toeneemt, komen de voeten (voor en achter) samen op de lijn die het zwaartepunt volgt, terwijl de ruglijn vast en vlak blijft. De Australian Shepherd moet wendbaar zijn en in staat om direct van richting en gang te kunnen veranderen.

INTERPRETATIE: De eis van een soepel en vrij gangwerk is geheel in lijn met het oorspronkelijke werk dat de Australian Shepherd moest doen. Hij moest de hele dag lopen en legde daarbij een indrukwekkend aantal kilometers af. Een soepel gangwerk is het gaan met een stille rug, waaronder de benen met een uitgrijpende en stuwende pas met zo weinig mogelijk inspanning bewegen, zodat de hond `veel grond beslaat`. Deze wijze van bewegen is uiteraard alleen mogelijk bij een goede bouw.

Een goed gehoekte en gespierde achterhand zorgt voor de stuwkracht, die dan door de even goed gehoekte voorhand kan worden opgevangen en verwerkt, zonder dat de hond hierbij overbodige bewegingen hoeft te maken. Een hond met een minder goede bouw zal als gevolg hiervan extra bewegingen moeten maken, eerder vermoeid zijn en gevoeliger voor blessures. Bij een ruime draf hoeft de hond ook minder passen te doen.

Dat de benen bij het draven niet loodrecht op de grond komen maar op de middellijn onder het lichaam noemen we eensporig. Als we het spoor van een dravende hond bekijken in b.v. de sneeuw dan zullen we zien dat de voetafdrukken in één lijn staan. Iedere hond heeft de neiging om eensporig te gaan, maar het lukt alleen daadwerkelijk bij honden die niet te breed gebouwd zijn. Een goed gaande Aussie is een lust voor het oog.

VACHT HAAR: Van gemiddelde structuur, recht tot golvend, weerbestendig en van gemiddelde lengte. De ondervacht varieert in dikte, afhankelijk van het klimaat. Het haar is kort en glad op het hoofd, de oren, de voorkant van de voorbenen en beneden de hakken. De achterkant van de voorbenen en de broek zijn middelmatig behaard. De kraag en halsbehaaring zijn middelmatig, meer uitgesproken aanwezig bij reuen dan bij teven.

INTERPRETATIE : *Aangezien de functionaliteit van de Aussie bij alle onderdelen van de standaard de leidraad is, is het niet verwonderlijk dat dit ook bij de vacht het geval is. Weerbestendigheid is vanzelfsprekend, verder ook een bescherming tegen zaken als doornige struiken en stekelige planten. Dus is het vanzelfsprekend dat de vacht niet te overvloedig mag zijn. Dan zou de hond daarmee in de begroeiing verward kunnen raken, of erg lang nat blijven. Verder zit er ook nog een praktische kant aan: het vergt minder vachtonderhoud. Dat de vacht een belangrijk onderdeel is blijkt wel uit het feit dat niet rastypische vachten onder het kopje Ernstige Fouten staan vermeld.*

KLEUR:

Blue-merle, black, red-merle, red (alle met of zonder witte aftekeningen en/of tan aftekeningen, zonder voorkeur voor een bepaalde kleur. Een witte halskraag mag op de huid gezien niet voorbij de toppen van de schouderbladen komen. Wit is toegestaan op hals (zowel gedeeltelijk als volledige kraag), borst, benen, onderkant van de snuit, bles op het hoofd en een uitbreiding van het wit van de buikzijde naar boven toe tot 10 cm. boven de horizontale lijn die uit de elleboog getrokken kan worden. Wit aan het hoofd mag niet overheersen en de ogen moeten volledig omringd zijn door kleur en pigment. Typerend voor merles is dat zij donkerder worden bij toenemende leeftijd.

INTERPRETATIE :

Hier nogal wat verschillen met de ASCA standaard: Daar is nog als extra genoemd dat alle kleuren sterk, helder en rijk moeten zijn.. Tevens wordt hier nog eens de pigmentatie op neus, oogranden en lippen genoemd. Verder wordt hier niet alleen gevraagd dat de ogen volledig door kleur omringd moeten zijn maar ook de oren.

Er wordt behalve het noemen van de kleuren niet gevraagd om bepaalde aftekeningen, zoals de verdeling van de vlekken bij de merles.

Dat er zo specifiek wordt ingegaan op de witte aftekeningen en waar die op het lichaam geoorloofd zijn heeft te maken met het feit, dat uit een combinatie van 2 merles ook witte honden geboren kunnen worden, die allerlei gebreken kunnen hebben. .

Om uit te sluiten dat het wit van een Aussie te maken heeft met dit homozygote MM wit (zie het hoofdstuk over kleur in dit boek) worden honden met wit op andere plaatsen dan in de standaard omschreven gediskwalificeerd.<

verdeling van de vlekken is van ondergeschikt belang

GROOTTE:

De gewenste schofthoogte voor reuen is 51 – 58 cm. en voor teven 46 – 53 cm. Kwaliteit mag niet opgeofferd worden ten gunste van de maat

INTERPRETATIE:*Een verschil van 7 cm tussen boven- en ondergrens van de schouderhoogte is vrij veel, want niet alleen kan de ene hond 7 cm hoger zijn dan de ander, nee de totale massa van de hond zal dan ook meer moeten zijn aangezien alles in verhouding moet blijven. Gezien deze toch al ruime marge is het wenselijk honden binnen deze maat de voorkeur te geven, echter bij de beoordeling zal de kwaliteit van de hond de doorslag moeten geven en niet de maat*

FOUTEN:

Elke afwijking van de voorgaande punten moet worden beschouwd als een fout en de beoordeling van de ernst van de fout moet exact in verhouding staan tot de mate waarin de fout zich voordoet

of invloed heeft op de gezondheid en/of welzijn van de hond.

ERNSTIGE FOUTEN:

Prik- en hangoren.

Niet typische vachten.

INTERPRETATIE: Afwijkingen van de standaard bepalen in welke mate de hond afwijkt van het ideaalbeeld, dat de opstellers van deze standaard voor ogen hadden. Zolang ze niet al te ernstig zijn kan de hond nog herkenbaar zijn als een vertegenwoordiger van zijn ras, maar sommige fouten zijn zo ernstig dat de hond niet meer kan deelnemen aan een keuring en zeker niet gebruikt mag worden voor de fok. Dit zijn de onderstaande:

DISKWALIFICERENDE FOUTEN:

Agressief of overmatig schuw.

Ondervoorbeet. Bovenvoorbeet méér dan 3 mm. Te korte middelste snijtanden die geen contact maken, in een overigens correct gebit, zal niet als ondervoorbeet worden beoordeeld. Gebroken of ontbrekende tanden door een ongeval, zullen niet als fout worden bestraft.

Witte lichaamsvlekken bij alle kleuren, wat betekent: wit op het lichaam tussen schoft en staart, aan beide zijden tussen de ellebogen en de achterzijde van de achterhand.

○

N.B. Reuen moeten twee normaal ontwikkelde, volledig in het scrotum ingedaalde testikels bezitten. Dit afsluitende deel van de standaard heeft weinig van doen met het uiterlijk van de hond, maar alles met de fokkerij.

Verminderde vruchtbaarheid of onvruchtbaarheid kunnen het gevolg zijn als dit kenmerk van de mannelijke vruchtbaarheid wordt genegeerd en reuen die niet aan deze eis voldoen toch voor de fok worden ingezet. Op het gevaar af een open deur in te trappen: een gezonde voortplanting is de eerste vereiste om een ras in stand te houden.